

Zetymnik Nr 2

Członkowie Wspólnoty Mieszkaniowej
„Nad Jeziorem”
Renice 9D
74-300 Myślibórz

Starostwo Powiatowe
w MYŚLIBORZU
Biuro Obsługi Klienta

Data: 2024-07-23

Nr 1186 złożono osobiście
zał. 0
podpis

GKN

24.07.24

Wojewódzki Urząd Ochrony Zabytków
w Szczecinie
ul. Wały Chrobrego 4
70-502 Szczecin

**WNIOSEK
O ZAINTERESOWANIE SIĘ SPRAWĄ
I ZAJĘCIE STANOWISKA W SPRAWIE**

Jesteśmy współwłaścicielami nieruchomości Renice 9D w obrębie działki 431/3, nasze nieruchomości graniczą z działką, na której znajduje się zabytkowy pałac wraz z parkiem oraz zabytkową wieżą ciśnień. Właścicielem całej działki jak i znajdujących się tam zabytków jest Starostwo Powiatowe w Myśliborzu. Na granicy naszej działki znajduje się budynek zabytkowej wieży ciśnień. Budynek jest w złym stanie technicznym, stanowi potencjalne zagrożenie katastrofą budowlaną. Zagroza bezpieczeństwu zdrowia i życia ludzi oraz bezpieczeństwu mienia. Grożący zawaleniem budynek (zwłaszcza szczyt wieży) uniemożliwia nam swobodne korzystanie z naszej nieruchomości, w tym zabezpieczająca wiata zagraadza nam **jedyny możliwy dostęp do drogi publicznej. Nasze nieruchomości nie mają odpowiedniego, bezpiecznego dostępu do drogi publicznej.** Korzystamy z drogi na terenie parku, ponieważ nie mamy możliwości dojazdu inną drogą.

Z uwagi na planowaną sprzedaż zabytkowego pałacu wraz z parkiem, chcieliśmy zawrzeć stosowną umowę ze Starostwem Powiatowym w Myśliborzu w tym zakresie. Złożyliśmy pismo do Starostwa Powiatowego w Myśliborzu informując o konieczności uregulowania naszego przejazdu na terenie parku. Cytat z pisma z dnia 17 maja 2022 r. „... *nie mamy możliwości dojazdu inną drogą. Z jednej strony naszych nieruchomości jest park, z drugiej*

strony jezioro, z trzeciej strony ogrodzony teren zabytkowej wieży ciśnien grożącej zawaleniem. Droga biegnąca po gruncie Młodzieżowego Ośrodka Wychowawczego jest jedyną możliwością. Zagrozenie oficjalnie wytyczonej nam drogi, z uwagi na niebezpieczeństwo związane z utratą życia lub zdrowia nie wynika z naszej winy, tylko wieloletnich zaniedbań władz powiatu myśliborskiego.....Prosimy o pilne zajęcie się tym problemem i poinformowaniu nas o sposobie rozwiązania tej trudnej sytuacji". (kserokopia pisma w załączeniu). Po naszym piśmie odbyło się kilka wizyt tj. wizji lokalnych z udziałem Starosty Myśliborskiego, Wicestarosty Myśliborskiego oraz innych pracowników Starostwa. Zostało również zorganizowane spotkanie w Starostwie Powiatowym w Myśliborzu z udziałem mieszkańców naszej wspólnoty oraz w/w władz i pracowników Starostwa. Po wielu rozmowach ustalono, że złożymy kolejne pismo wraz z naszymi propozycjami przejazdu po terenie parku. Ustalono, że Starostwo przekaże sprawę do Wojewódzkiego Urzędu Ochrony Zabytków w Szczecinie, gdyż wymaga to uzyskania pozwolenia od w/w.

Cytat z naszego pisma z dnia 8 czerwca 2022 r. którego prośba miała zostać przekazany do Wojewódzkiego Urzędu Ochrony Zabytków w Szczecinie „Budynek zagraża bezpieczeństwu zdrowia i życia ludzi oraz bezpieczeństwu mienia, a jego rozbiórka nie jest możliwa - wieża ciśnien jest wpisana do rejestru zabytków. Kilka lat temu podjęto jedynie działania polegające na zabezpieczeniu - ogrodzeniu terenu wokół wieży oraz postawieniu na naszej działce wiaty zabezpieczającej (z wieży odpadają różne elementy). Tym samym nasze nieruchomości nie mają odpowiedniego, bezpiecznego dostępu do drogi publicznej.... Brak dostępu naszej wspólnoty do drogi publicznej wynika z winy właściciela sąsiedniej działki – powiatu myśliborskiego. Uważamy, że władarze powiatu myśliborskiego powinni wziąć odpowiedzialność za znajdujący się na ich terenie zabytek oraz zagrożenie jakie stwarza. Chcemy rzeczywistej, bezpiecznej możliwości swobodnego przedostawania się z nieruchomości do drogi publicznej. Normalne korzystanie z naszych nieruchomości oznacza możliwość dojścia i dojazdu za pomocą samochodów do posesji, jak również do budynków gospodarskich (garaż, piwnica). (kserokopia pisma w załączeniu).

W odpowiedzi otrzymaliśmy od Starostwa Powiatowego w Myśliborzu przekazane pismo od Wojewódzkiego Urzędu Ochrony Zabytków w Szczecinie ZN.5183.24.2022.MS z dnia 11 lipca 2022 r. W piśmie cyt. „Podział zabytkowej nieruchomości jest czynnością powodująca zmiany na chronionym terenie, mogące naruszać walory zabytkowego założenia pałacowo-parkowego i pogorszyć warunki jego ochrony oraz użytkowania.”

Ponadto Wspólnota „Nad Jeziorem” również wnioskuje do WUOZ w Szczecinie pismem z dnia 21 czerwca 2022 r. (kserokopia w załączeniu). W odpowiedzi otrzymaliśmy informację, że w w/w sprawie „może wystąpić jedynie właściciel zabytku – w tym wypadku Starostwo Powiatowe w Myśliborzu (kserokopia w załączeniu WUOZ w Szczecinie z dnia 12 lipca 2022 r. ZN.5183.25.2022.MS.).

W związku z tym informujemy, że w naszej ocenie **wydanie zaleceń konserwatorskich nastąpiło z rażącym niedbalstwem i naruszeniem przepisów**. Brak poczynania faktycznych ustaleń, czy zabytkowa wieża rzeczywiście zagraża życiu, zdrowiu i bezpieczeństwu ludzi. Brak wizji lokalnej, brak wszechstronnego i wyczerpującego ustalenia sytuacji. Brak ustaleń dotyczących możliwości dojazdu mieszkańców do swoich budynków.

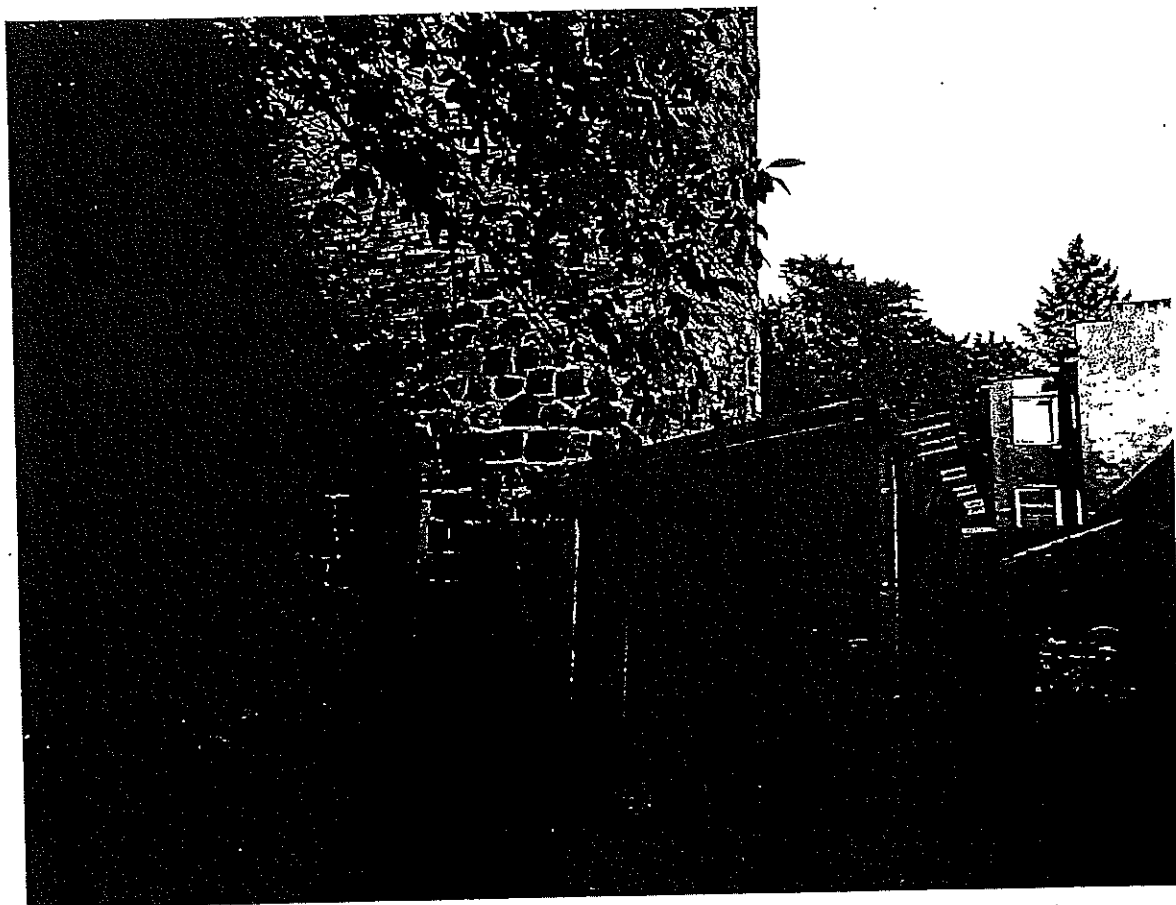
Zabytkowa wieża od około 10 lat jest ogrodzona. Na terenie należącym do Starostwa Powiatowego ogrodzona wysoką siatką, wcześniej również taśmami oraz tabliczkami ostrzegawczymi.. Natomiast na naszej działce Starostwo zbudowało wiatę zabezpieczającą, która ogranicza możliwość swobodnego korzystania z naszej nieruchomości – blokuje drogę dojazdową. Poza tym poruszanie się w bliskiej odległości od wieży grozi niebezpieczeństwem. Pomimo tego my mieszkańcy wspólnoty mieszkaniowej mamy przechodzić i przejeżdżać !!!!! Zachodniopomorski Wojewódzki Konserwator Zabytków uważa, że droga przez park może naruszyć walory zabytkowego założenia pałacowo-parkowego. Z uwagi na to, Starostwo odmawia ustanowienia służebności drogi koniecznej. Informujemy, że jeżeli nieruchomość nie ma odpowiedniego dostępu do drogi publicznej to właściciel nieruchomości może domagać się od właściciela sąsiedniej działki przeprowadzenia drogi koniecznej. Musi to być dostęp faktyczny czyli w rzeczywistości zapewniać możliwość przejścia i przejazdu do drogi publicznej.

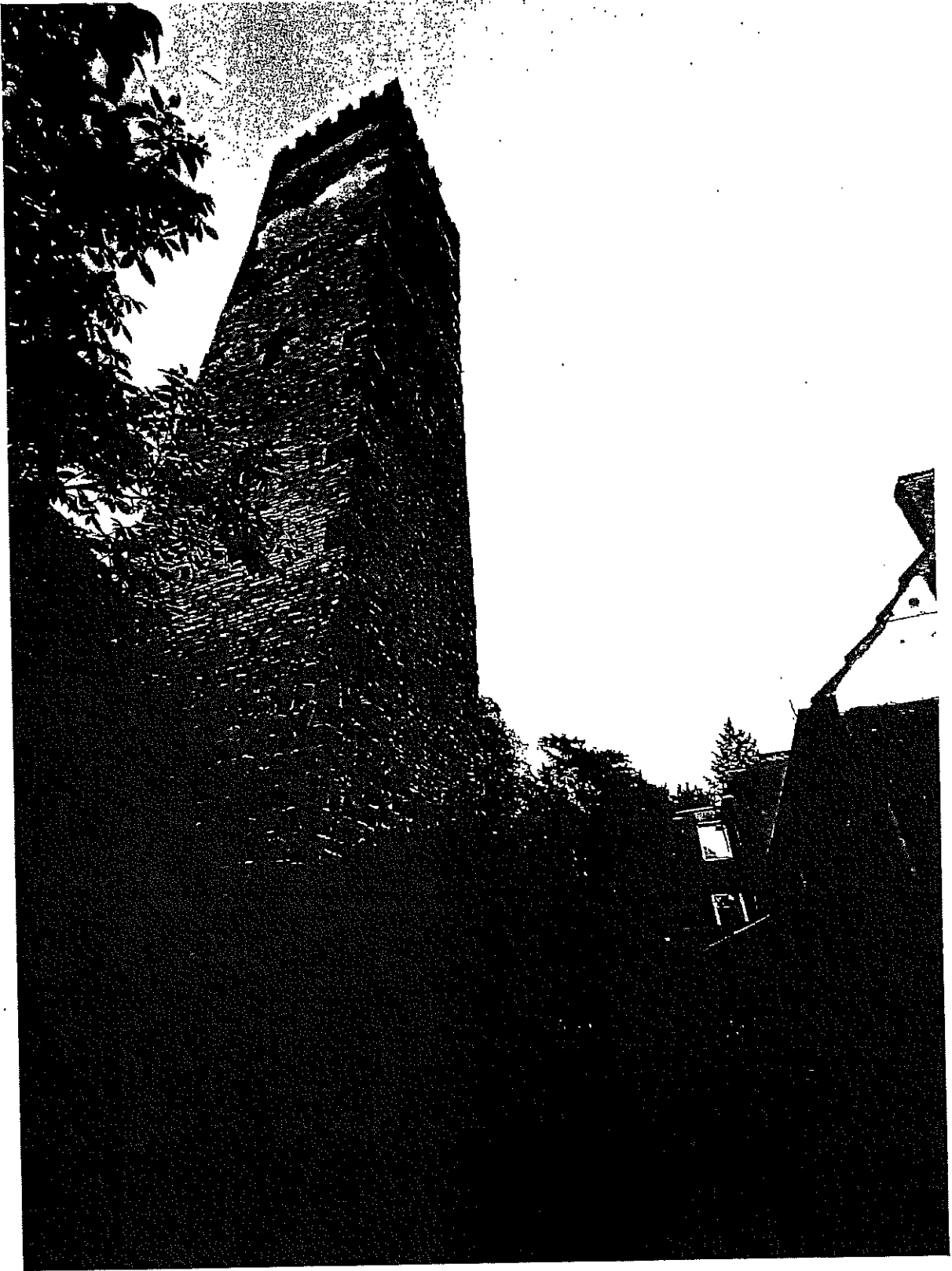
Z uwagi na powyższe prosimy o odpowiedź na pytania?

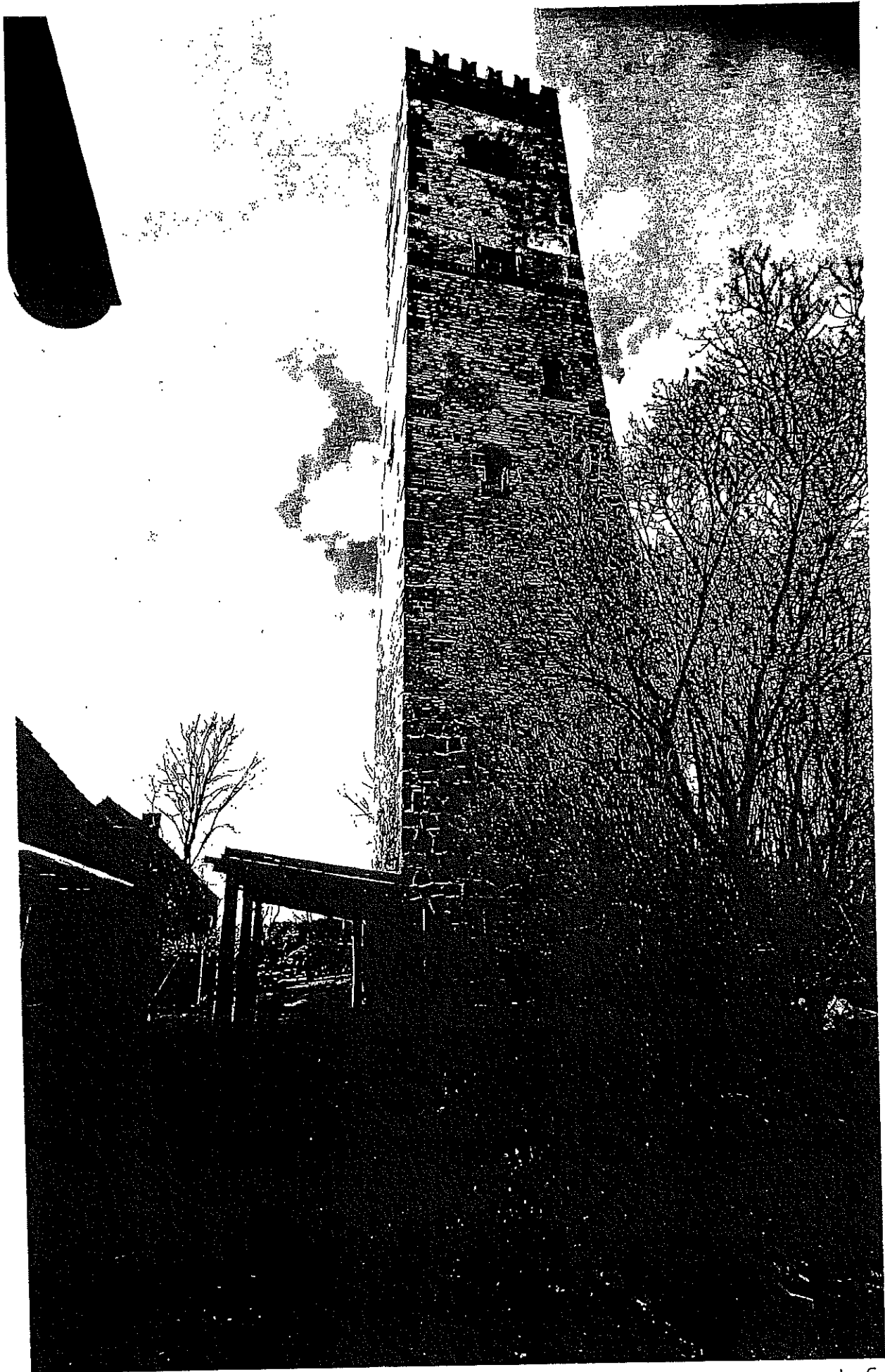
- Jaki jest stan techniczny wieży i czy niezbędne jest zabezpieczenie terenu wokół wieży?
- Czy można rozebrać zabezpieczającą wiatę i w tym miejscu jest możliwość stworzenia drogi?
- Czy przejeżdżanie cięższym sprzętem w bliskiej odległości tj. 50- 100 cm od wieży nie spowoduje pogorszenia jej stanu technicznego, co w rezultacie może zakończyć się katastrofą budowlaną?
- Czy droga w miejscu wiaty zagraża bezpieczeństwu uczestników ruchu samochodowego i pieszego?

- Jak będą w przyszłości prowadzone prace remontowo-konserwatorskie, przecież na naszej „drodze” zostaną postawione rusztowania, jak w takiej sytuacji mielibyśmy dojechać do swoich nieruchomości?

Załączamy również zdjęcia obrazujące jak wygląda obecnie miejsce, które według Starostwa Powiatowego w Myśliborzu oraz Zachodniopomorskiego Wojewódzkiego Konserwatora Zabytków w Szczecinie jest drogą dojazdową umożliwiającą nam dostęp do drogi publicznej. Tędy (obok wiaty???, pod wiatą???, nad wiatą ????) mają dojeżdżać do swoich budynków mieszkańcy, tędy mamy przechodzić. Tu ma przejechać w razie potrzeby samochód straży pożarnej, karetka pogotowia ratunkowego, inne służby oraz np. ciężarówka z opałem.

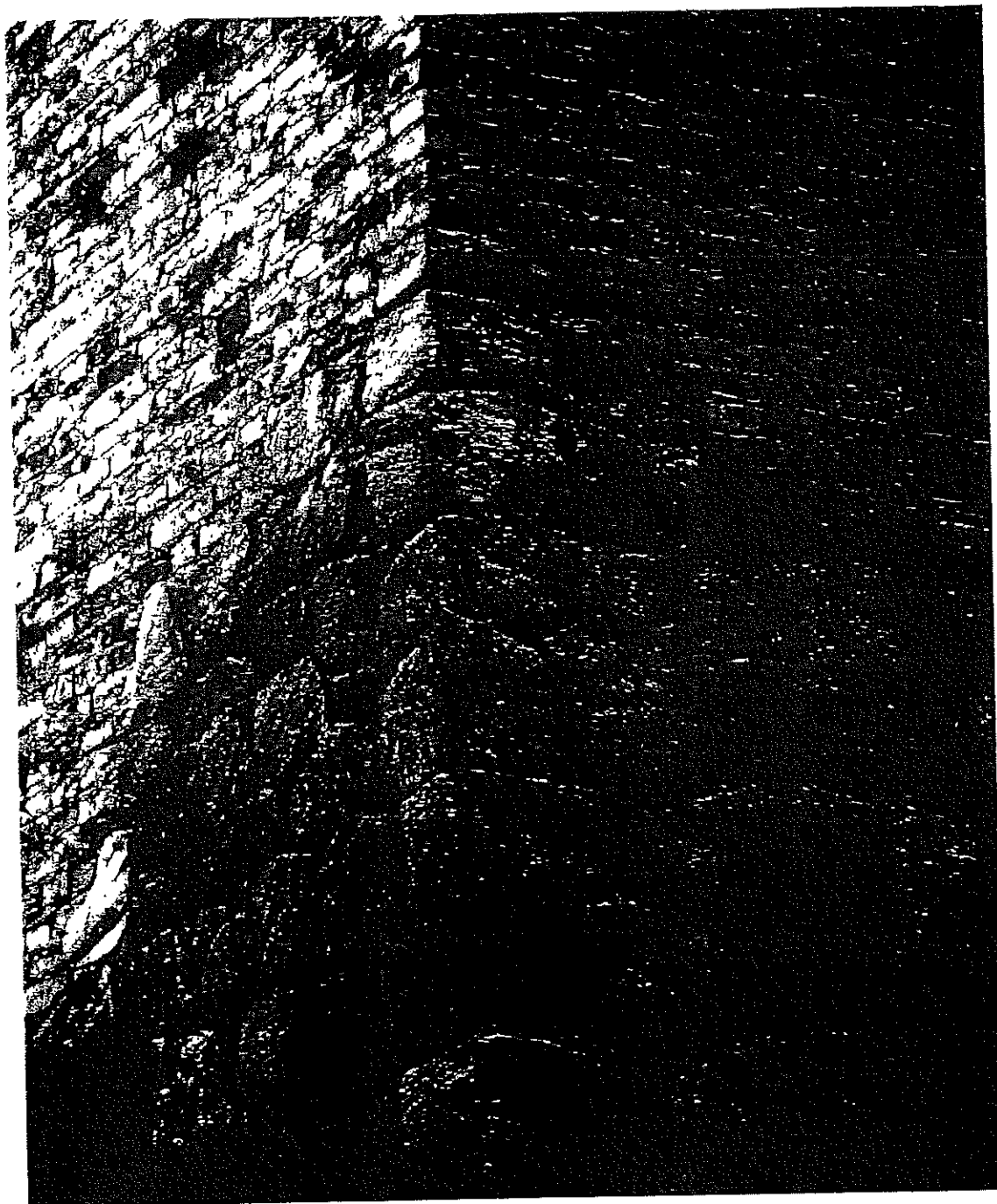


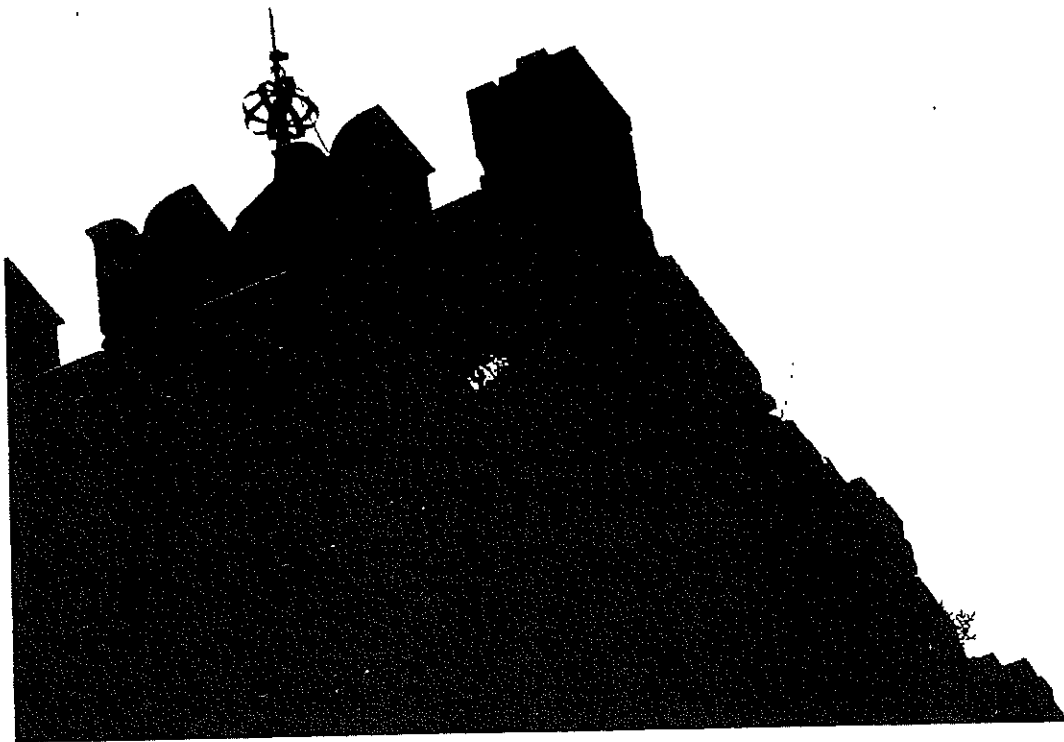


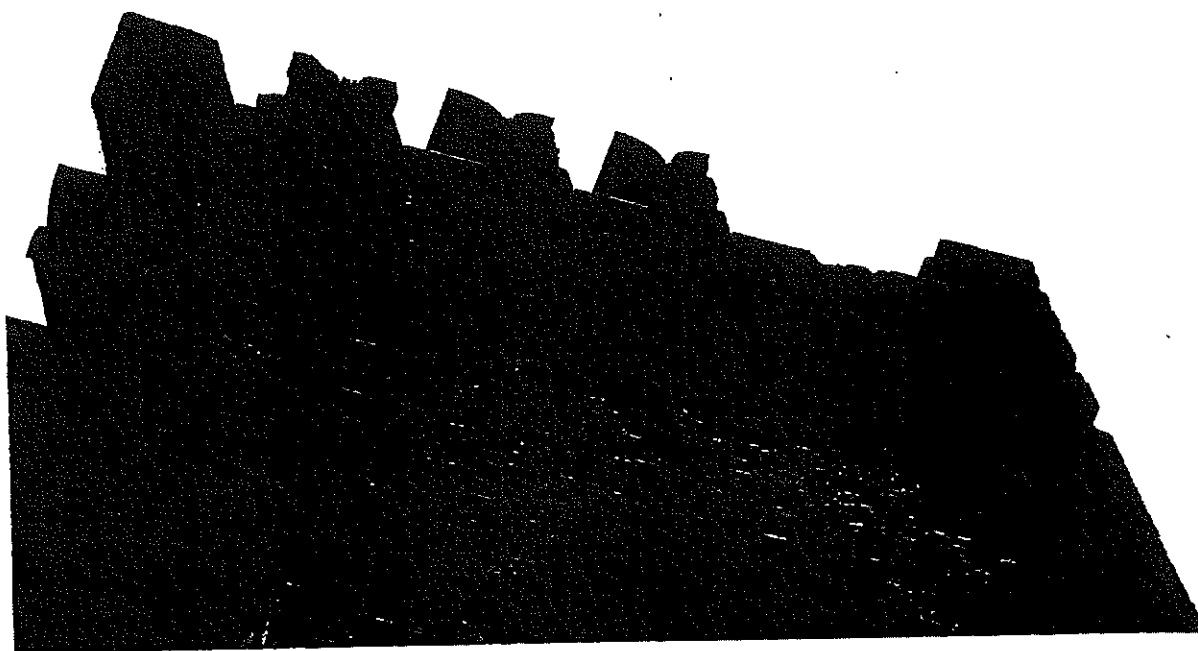


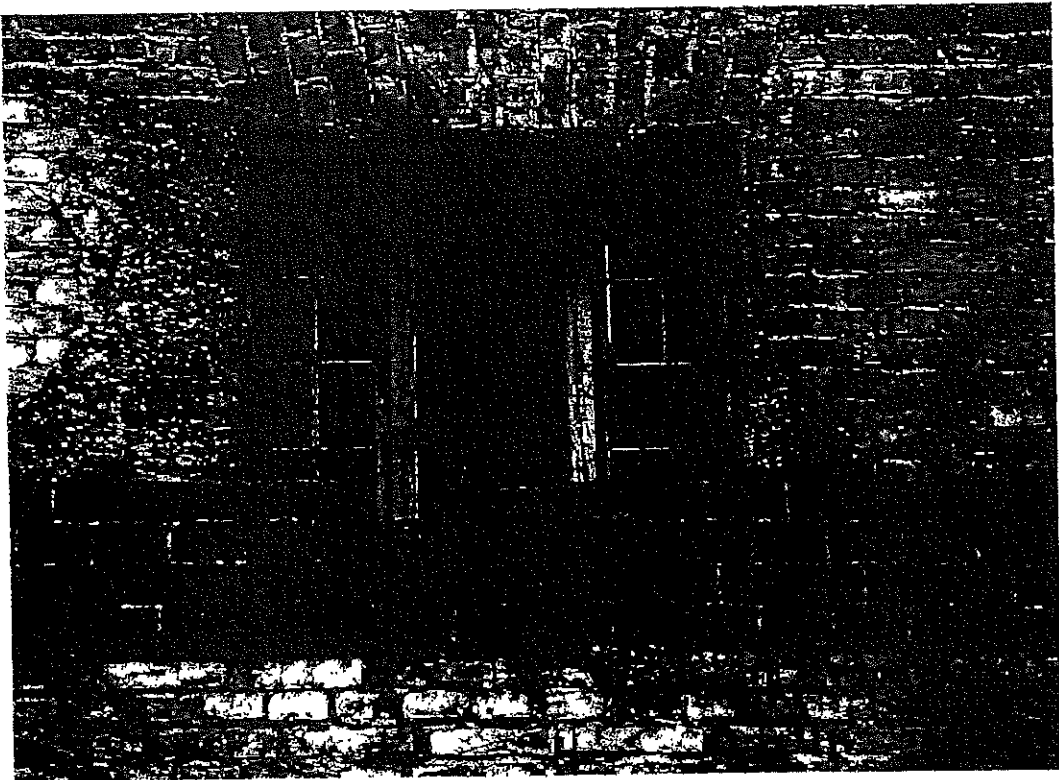
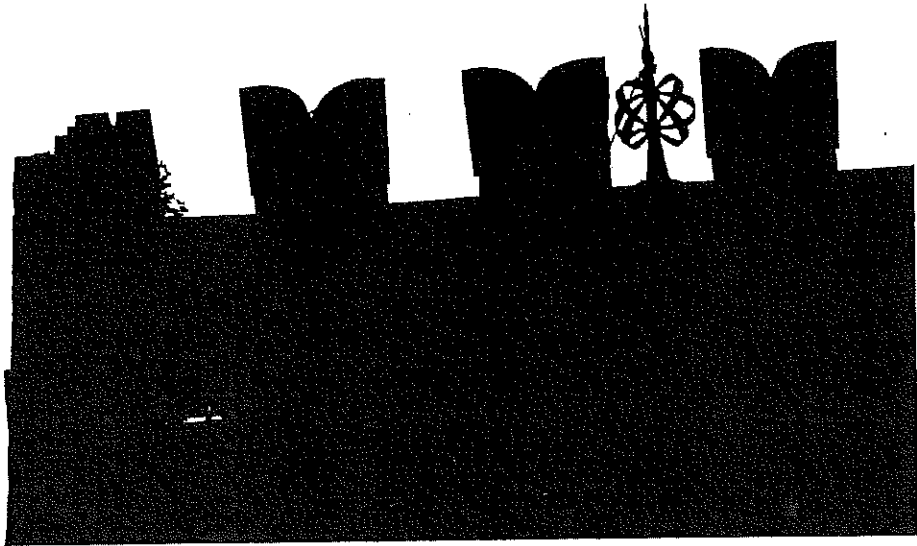
Ponadto załączamy kilka przykładowych zdjęć stanu technicznego zabytku

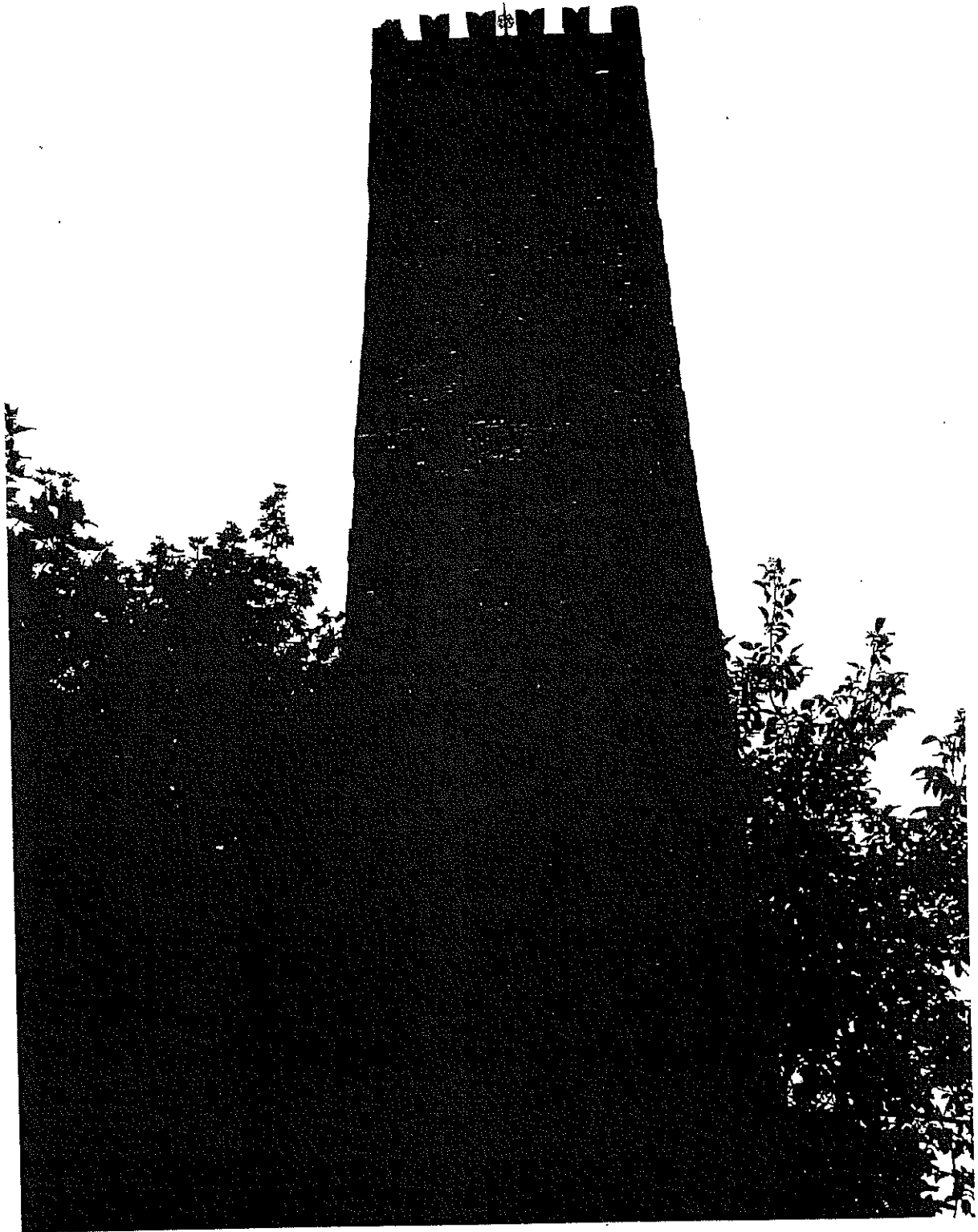
(w ofercie z przetargu: Stan techniczny zły: Stopień zużycia technicznego budynku szacuje się na 70%).

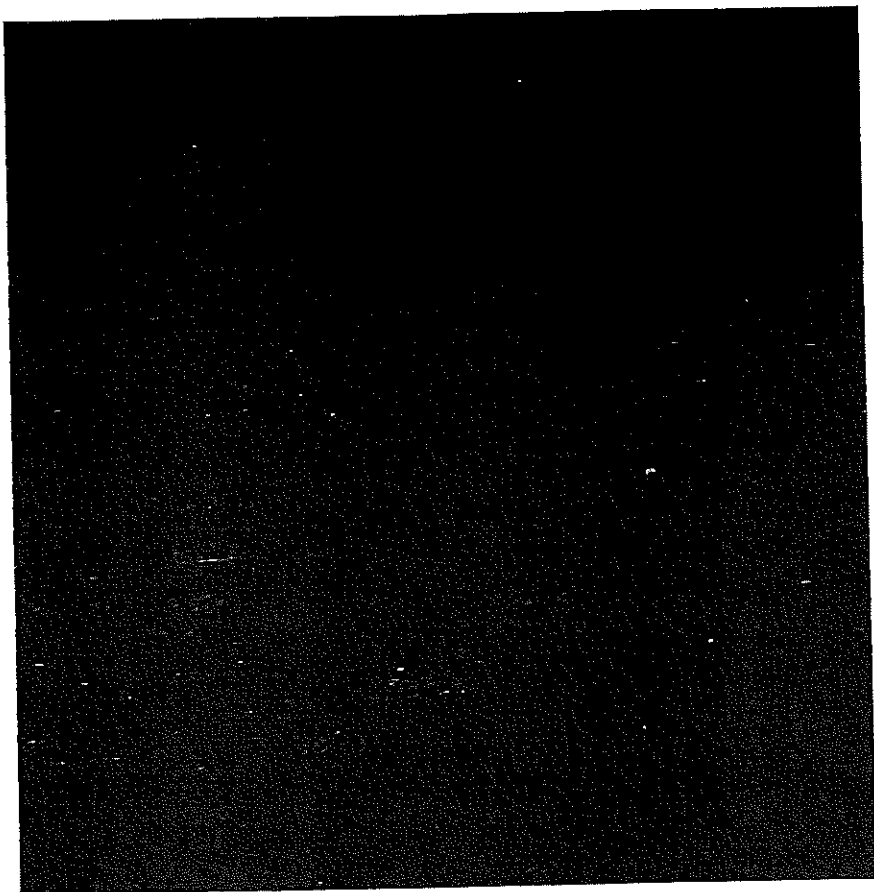












Sprawa jest absurdalna, niejasna, nie zrozumiała, budząca wątpliwości.

Zabytkowy zaniedbany budynek wieży stanowi zagrożenie dla naszego zdrowia, życia i uniemożliwia nam dostęp do drogi publicznej. Natomiast w imię ochrony zabytkowego układu parku konserwator zabytków nie wyraża zgody na poprowadzenie drogi koniecznej !!!! W naszej ocenie **konieczna jest ochrona dobra wyższego, jakim jest ochrona życia i zdrowia mieszkańców** wspólnoty mieszkaniowej oraz osób do nich przychodzących, przyjeżdżających !!! Droga, którą od około 40 lat się poruszamy jest wkomponowana w park i nie narusza jego struktury, nie wymaga wycinania drzew. Była jedyną drogą dojazdową od czasu wybudowania i zasiedlenia budynków wspólnoty.

Ponadto informujemy, że dojazd od tyłu budynku jest niemożliwy, ponieważ znajduje się tam mur oraz różnica poziomów (załączamy kserokopie mapy). Mur stał w momencie zakupu nieruchomości od Starostwa i z tego powodu dojazd od tyłu budynku nigdy nie był brany pod uwagę. Rozpatrywanie zburzenia zabudowań wspólnoty, stawia pod znakiem zapytania istniejący system prawny jak i zasady zdrowej logiki.

Całkowitą winę za uniemożliwienie nam dostępu do drogi publicznej ponosi Starostwo Powiatowe w Myśliborzu, które nie wywiązało się z obowiązku przeprowadzenia prac remontowych zabytku. Władze Starostwa zostawiły mieszkańców wspólnoty z tym problemem. Twierdziły że zrobiły co mogły w tym zakresie i że to Zachodniopomorski Wojewódzki Konserwator Zabytków w Szczecinie zabronił przejazdu przez zabytkowy park. Założyliśmy sprawę do sądu o służebność drogi koniecznej, gdzie również w/w zalecenie WUOZ w Szczecinie (brak zgody na poprowadzenie drogi przez park) jest dowodem w sprawie.

Uważamy, że mamy prawo do bezpiecznego przejścia i przejazdu. **Świadome narażanie nas na niebezpieczeństwo utraty życia i zdrowia dla podniesienia wartości zabytkowego kompleksu pałacowo-parkowego jest rzeczą niedopuszczalną i nieuczciwą.** Starostwo Powiatowe w Myśliborzu ma powód (zalecenia konserwatora zabytków) dla którego odmawia ustanowienia służebności drogi koniecznej. W swoim działaniu władze Starostwa kierują się wyłącznie chęcią osiągnięcia jak największego zysku ze sprzedaży nieruchomości.

W związku z powyższym zwracamy się z prośbą o pilne i rzetelne rozpoznanie sprawy. Prosimy o przeprowadzenie wizji lokalnej, kontroli w w/w zakresie, odpowiedzi na nasze pytania i zajęcia stanowiska w sprawie ustanowienia drogi koniecznej przez park.

Załączamy również:

1. Kserokopia pisma Wspólnoty Mieszkaniowej „Nad Jeziorem” z dnia 17 maja 2022 r.
2. Kserokopia pisma Wspólnoty Mieszkaniowej „Nad Jeziorem” z dnia 8 czerwca 2022 r.
3. Kserokopia pisma SP w Myśliborzu GKN.6840.9.2021.SK z dnia 17 czerwca 2022 r.
4. Kserokopia pisma Wspólnoty Mieszkaniowej „Nad Jeziorem” z dnia 21 czerwca 2022 r.
5. Kserokopia pisma WUOZ w Szczecinie z dnia 11 lipca ZN.5183.24.2022.MS
6. Kserokopia pisma WUOZ w Szczecinie z dnia 12 lipca ZN.5183.25.2022.MS
7. Kserokopia pisma SM z dnia 2 sierpnia 2022 r. – GKN.6840.9.2021.SK
8. Kserokopia fragmentu mapy nieruchomości Wspólnoty Mieszkaniowej

Do wiadomości

1. Zarząd Powiatu w Myśliborzu, ul. Północna 15, 74-300 Myślibórz,
2. Powiatowy Inspektorat Nadzoru Budowlanego, ul. Północna 15, 74-300 Myślibórz,
3. Wojewódzki Inspektorat Nadzoru Budowlanego, ul. Wały Chrobrego 4, 70-502 Szczecin
4. Ministerstwo Kultury i Dziedzictwa Narodowego, Departament Ochrony Zabytków, ul. Krakowskie Przedmieście 15, 00-071 Warszawa,
5. Biuro Rzecznika Praw Obywatelskich, Aleja Solidarności 77, 00-090 Warszawa

Wspólnota Mieszkaniowa
" Nadjeziorem "
Renice 9 , 74-300 Myślibórz

Renice, 17 maja 2022 r.

STAROSTWO POWIATOWE w MYŚLIBÓRZU Biuro Obsługi Klienta	
Data:	2022-05-18
Zobowiązanie	
Mr
.....

Pan Andrzej Potyra

Starosta Powiatu Myśliborskiego

Szanowny Panie Starosto

Nawiązując do prawdopodobnie planowanej w przyszłości sprzedaży nieruchomości po likwidowanym Młodzieżowym Ośrodku Wychowawczym, zwracamy się z prośbą o rozwiązanie problemu z drogą dojazdową do naszych posesji.

Jesteśmy współwłaścicielami nieruchomości Renice 9D w obrębie działki 431/3 , nasze nieruchomości znajdują się przy wieży ciśnień. Wieża od wielu lat stanowi zagrożenie z uwagi na zły stan techniczny. Młodzieżowy Ośrodek Wychowawczy przez wiele lat nie podjął żadnych starań zmierzających do wyremontowania zabytkowego obiektu. Kilka lat temu podjęto działania polegające na ogrodzeniu terenu wokół wieży oraz postawieniu wiaty zabezpieczającej przed nieszczęśliwym wypadkiem (z wieży odpadają różne elementy). Tym samym zagrodzono „oficjalnie wyznaczoną” drogę dojazdową do naszych posesji. Droga ta, tak naprawdę w praktyce nigdy nie była używana, gdyż wyznaczono ją z rażącym naruszeniem przepisów m.in. prawa budowlanego, bezpieczeństwa przeciwpożarowego. W naszej ocenie wiele lat temu ówczesne władze Starostwa sprzedały nam nieruchomości bez „realnej” drogi dojazdowej. Do tej pory, od bliska 40 lat korzystamy z drogi po terenie Młodzieżowego Ośrodka Wychowawczego.

Ponadto informujemy, że nie mamy możliwości dojazdu inną drogą. Z jednej strony naszych nieruchomości jest park, z drugiej strony jezioro, z trzeciej strony ogrodzony teren zabytkowej wieży ciśnień grożącej zawaleniem. Droga biegnąca po gruncie Młodzieżowego Ośrodka Wychowawczego jest jedyną możliwością. Zagrodzenie oficjalnie wytyczonej nam drogi, z uwagi na niebezpieczeństwo związane z utratą życia lub zdrowia nie wynika z naszej winy, tylko wieloletnich zaniechań władz powiatu myśliborskiego. Z uwagi na powyższe nie chcemy ponosić obciążeń finansowych związanych z możliwością dojazdu do własnych posesji. Prosimy o pilne zajęcie się tym problemem i poinformowaniu nas o sposobie rozwiązania tej trudnej sytuacji.

W imieniu współwłaścicieli

Zarządca Wspólnoty
Wis
Marja Wiszewska

Wspólnota Mieszkaniowa
" Nad jeziorem "
Renice 9, 74-300 Myślibórz

Renice, 8 czerwca 2022 r.

STANOWISKO
w MYŚLIBÓRZU
Biuro Obsługi Klienta

Data:

2022-06-09

Zarząd Powiatu Myśliborskiego

Nr

Podpis

Szanowna Państwo

Nawiązując do naszego wcześniejszego pisma z dnia 17 maja br. oraz prowadzonych rozmów w tym zakresie, składamy propozycją dojazdu umożliwiającego nam dostęp do drogi publicznej.

Jesteśmy współwłaścicielami nieruchomości Renice 9D w obrębie działki 431/3, nasze nieruchomości znajdują się przy wieży ciśnień, stojącej na granicy naszej działki. Budynek zagraża bezpieczeństwu zdrowia i życia ludzi oraz bezpieczeństwu mienia, a jego rozbiórka nie jest możliwa - wieża ciśnień jest wpisana do rejestru zabytków. Kilka lat temu podjęto jedynie działania polegające na zabezpieczeniu - ogrodzeniu terenu wokół wieży oraz postawieniu na naszej działce wiaty zabezpieczającej (z wieży odpadają różne elementy). Tym samym nasze nieruchomości nie mają odpowiedniego, bezpiecznego dostępu do drogi publicznej. Do tej pory, od blisko 40 lat korzystamy z drogi po terenie Młodzieżowego Ośrodka Wychowawczego w Renicach, ponieważ nie mamy możliwości dojazdu inną drogą. Z uwagi na planowaną sprzedaż nieruchomości po MOW w Renicach, chcielibyśmy zawrzeć stosowną umowę w tym zakresie.

Brak dostępu naszej wspólnoty do drogi publicznej wynika z winy właściciela sąsiedniej działki – powiatu myśliborskiego. Uważamy, że władarze powiatu myśliborskiego powinni wziąć odpowiedzialność za znajdujący się na ich terenie zabytek oraz zagrożenie jakie stwarza. Chcemy rzeczywistej, bezpiecznej możliwości swobodnego przedostawiania się z nieruchomości do drogi publicznej. Normalne korzystanie z naszych nieruchomości oznacza możliwość dojścia i dojazdu za pomocą samochodów do posesji, jak również do budynków gospodarskich (garaż, piwnica).

Obecna używana przez nas droga, oznaczona na mapce kolorem różowym, przebiega w bliskiej odległości od zabudowań pałacu. Mając na uwadze najmniejsze obciążenie gruntów sąsiada przez które ma przebiegać droga, proponujemy wyznaczenie nowej drogi. Propozycję nowej drogi zaznaczono na kolor zielony.

Prosimy o pilne zajęcie się tym problemem i poinformowaniu nas o sposobie rozwiązania tej trudnej sytuacji.

Zarządca Wspólnoty

Maria Wisniewska

Załączam mapę z propozycją



Starostwo Powiatowe w Myśliborzu

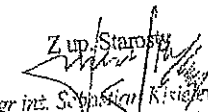
Myślibórz, dn. 17 czerwca 2022 r.

GKN.6840.9.2021.SK

Wspólnota Mieszkaniowa "Nad jeziorem"
Renice 9
74-300 Myślibórz

W nawiązaniu do Państwa pisma z dnia 17 maja 2022 r. oraz z dnia 8 czerwca 2022 r. informuję, że stosownie do zapisów art. 36 ust. 1 pkt 8 ustawy z dnia 23 lipca 2003 r., o ochronie zabytków i opiece nad zabytkami (Dz. U. z 2022 r., poz. 840) tut. Organ dnia 14 czerwca 2022 r. wystąpił z wnioskiem do Zachodniopomorskiego Wojewódzkiego Konserwatora Zabytków w Szczecinie o uzyskanie pozwolenia na podział nieruchomości oznaczonej numerem działki 431/11 położonej w obrębie Renice, gmina Myślibórz zgodnie z załącznikiem dołączonym do Państwa pisma z dnia 8 czerwca 2022 r.

O ustaleniach i podjętych decyzjach dotyczących ww. nieruchomości, zostaną Państwo poinformowani odrębnym pismem.

Z up. Starosty

mgr inż. Sebastian Kisielewski
Naczelnik Wydziału Kultury, Dziedz. Kultury
i Gospodki Nieruchomości

Renice, dnia 21 czerwca 2022r.

Wojewódzki Urząd Ochrony Zabytków
ul. Wały Chrobrego 4
70-502 Szczecin

Wspólnota Mieszkaniowa „Nad Jeziorem”
Renice 9
74-300 Myślibórz

Wniosek o udzielenie informacji

Działając jako zarząd Wspólnoty Mieszkaniowej „Nad Jeziorem w Renicach” zarządzający nieruchomością stanowiącą działkę 431/3 położoną w sąsiedztwie działki o nr 431/11 stanowiącej własność Skarbu Państwa – Powiatu Myśliborskiego, na której działce znajdują się zabytki w postaci zespołu pałacowego oraz wieży ciśnień zwracamy się o udzielenie informacji, czy istnieją jakiegokolwiek ograniczenia bądź przeciwwskazania ze strony konserwatora zabytków do wyznaczenia na terenie tej działki służebności drogi koniecznej obejmującej drogę dojazdową do działki nr 431/2 w przebiegu oznaczonym na dołączonej mapie kolorem zielonym. Obecnie działka nr 431/2 nie posiada odpowiedniego dostępu do drogi publicznej i konieczne jest wyznaczenie drogi dojazdowej do nieruchomości przez działkę nr 431/11. Z uwagi na usytuowanie na tej nieruchomości zabytków niezbędnym jest uzyskanie informacji, czy ma to jakiegokolwiek wpływ na możliwość wyznaczenia na tej działce drogi koniecznej, miejsce jej wyznaczenie oraz parametry, jakie winna spełniać. Nadmieniamy, iż będzie to droga szutrowa, a nie asfaltowana. Nie jest planowana budowa chodników, ani wycinka drzew.

Prosimy o możliwe jak najszybsze udzielenie informacji.

Zarządca Wspólnoty
Ande
Maria Witkiewska



ZN.5183.24.2022.MŚ

Szczecin, 11 lipca 2022 r.

Starosta Myśliborski
ul. Północna 15
74-300 Myślibórz

Dotyczy: wydania zaleceń konserwatorskich do proponowanych możliwości wykonania dojazdu do budynków mieszkalnych zlokalizowanych na terenie działki nr 431/3 obręb Renice, gmina Myślibórz.

Działając na podstawie art. 27 ustawy z dnia 23 lipca 2003 r. o ochronie zabytków i opiece nad zabytkami (t.j. Dz.U. 2022 poz. 840) w związku z pismem Starosty Myśliborskiego, Zachodniopomorski Wojewódzki Konserwator Zabytków w Szczecinie przekazuje informacje w sprawie.

Park oraz pałac (ob. Młodzieżowy Ośrodek Wychowawczy) w Renicach wpisane są do rejestru zabytków decyzją DZ-4200/15/O/07/2008 z dnia 1 lutego 2008 r. pod nr rejestru 337.

W związku z art. 36 ust. 1 pkt 8 ww. ustawy o ochronie zabytków i opiece nad zabytkami, podział nieruchomości wymaga uzyskania pozwolenia wojewódzkiego konserwatora zabytków.

Podział zabytkowej nieruchomości jest czynnością powodującą zmiany na chronionym terenie, mogące naruszyć walory zabytkowego założenia pałacowo-parkowego i pogorszyć warunki jego ochrony oraz użytkowania.

Przedstawione w załączonym piśmie dwie propozycje wydzielenia drogi dojazdowej nie nawiązują do historycznego zagospodarowania terenu założenia pałacowo-parkowego.

Oba proponowane rozwiązania zakładają prowadzenie drogi przez zabytkowy teren parku dzieląc go na części (z jednej i drugiej strony drogi). Potencjalnie prowadzi to do sytuacji gdy przez teren parku przebiegać będzie droga dojazdowa nie związana z potrzebami chronionego obiektu i uniemożliwiająca np. ogrodzenie terenu parku. Dodatkowo jedno z proponowanych rozwiązań zakłada przeprowadzenie drogi przez ruiny dawnego budynku założenia pałacowego tnąc je w połowie pasem szerokości drogi.

Podział geodezyjny parceli przy terenie objętym wpisem do rejestru zabytków zakłada dojazd do budynków mieszkalnych (zlokalizowanych na działce nr 431/3 obręb Renice) bezpośrednio z działki drogowej nr 430/2 bez konieczności wydzielenia dodatkowych ciągów komunikacyjnych prowadzonych przez teren zabytkowego parku.

W związku z istniejącą zielenią wysoką w rejonie łączenia działek nr 419, 431/3, 431/11 i 430/2, która potencjalnie uniemożliwia wykonanie zjazdu z drogi na teren działki nr 431/3, ze stanowiska konserwatorskiego dopuszcza się miejscowe poszerzenie odcinka działki nr 431/3 w rejonie północnym. Poszerzenie pasa zjazdu z działki drogowej na teren budynków mieszkalnych stanowić będzie minimalną ingerencję w zabytkowy obszar parku i zapewni mieszkańcom dojazd do budynków mieszkalnych.

Otrzymują:

1. Adresat,
2. a/a.

Świadczymy za prawdziwość i oryginalność

7⁰ 5. 2022 r.
data

Zachodniopomorski Wojewódzki
Konserwator Zabytków
Tomasz Wolender



ZN.5183.25.2022.MS

Szczecin, 12 lipca 2022 r.

Wspólnota Mieszkaniowa „Nad Jeziorem”
Renice 9
74-300 Myślibórz

Dotyczy: udzielenia informacji w sprawie możliwości wykonania dojazdu do budynków mieszkalnych zlokalizowanych na terenie działki nr 431/3 obręb Renice przez teren wpisanego do rejestru zabytków założenia pałacowo-parkowego w Renicach.

W związku z wnioskiem o udzielenie informacji dotyczącej możliwości wykonania wnioskowanej drogi dojazdowej, Zachodniopomorski Wojewódzki Konserwator Zabytków w Szczecinie przekazuje informacje w sprawie.

Park oraz pałac (ob. Młodzieżowy Ośrodek Wychowawczy) w Renicach wpisane są do rejestru zabytków decyzją DZ-4200/15/O/07/2008 z dnia 1 lutego 2008 r. pod nr rejestru 337.

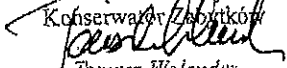
Zgodnie z art. 36 ust. 1 ustawy z dnia 23 lipca 2003 r. o ochronie zabytków i opiece nad zabytkami (t.j. Dz. U. z 2022 r., poz. 840) wszelkie roboty budowlane oraz podziały terenu przy ww. zabytku wymagają uzyskania pozwolenia wojewódzkiego konserwatora zabytków.

O wydanie zaleceń konserwatorskich do planowanej inwestycji zgodnie z art. 27 ww. ustawy o ochronie zabytków i opiece nad zabytkami może wystąpić jedynie właściciel zabytku – w tym wypadku Starostwo Powiatowe w Myśliborzu.

Dnia 17 czerwca 2022 r. Starosta Myśliborski, powołując się na pismo Wspólnoty Mieszkaniowej „Nad Jeziorem”, wystąpił do tut. urzędu o wydanie niezbędnych zaleceń do możliwości wykonania drogi dojazdowej do budynków mieszkalnych zlokalizowanych na działce nr 431/3 obręb Renice.

Zalecenia zostały przekazane Starostwu Myśliborskiemu i odnoszą się m.in. do wskazanych przez Państwa propozycji wykonania dróg dojazdowych. Konserwator przedstawił zalecenia do wykonania zjazdu na teren działki nr 431/3 bezpośrednio z działki drogowej, bez konieczności prowadzenia dodatkowej komunikacji przez teren zabytkowego parku.

Proponowane rozwiązanie nie spowoduje trwałych zmian na terenie założenia pałacowo-parkowego oraz niezależni mieszkańców Wspólnoty Mieszkaniowej „Nad Jeziorem” od terenów zabytkowego obszaru wpisanego do rejestru zabytków.

Zachodniopomorski Wojewódzki
Konserwator Zabytków

Tomasz Wolender

Otrzymują:

1. Adresat,
2. a/a.



Starosta Myśliborski

Myślibórz, dn. 2 sierpnia 2022 r.

GKN.6840.9.2021.SK

Wspólnota Mieszkaniowa "Nad jeziorem"
Renice 9
74-300 Myślibórz

W nawiązaniu do Państwa pisma z dnia 17 maja 2022 r. oraz wcześniejszej korespondencji informuję, że tut. Organ otrzymał informację od Zachodniopomorskiego Wojewódzkiego Konserwatora Zabytków w Szczecinie dot. uzyskania pozwolenia na podział nieruchomości oznaczonej numerem działki 431/11 położonej w obrębie Renice, gmina Myślibórz zgodnie z załącznikiem dołączonym do Państwa pisma z dnia 8 czerwca 2022 r.

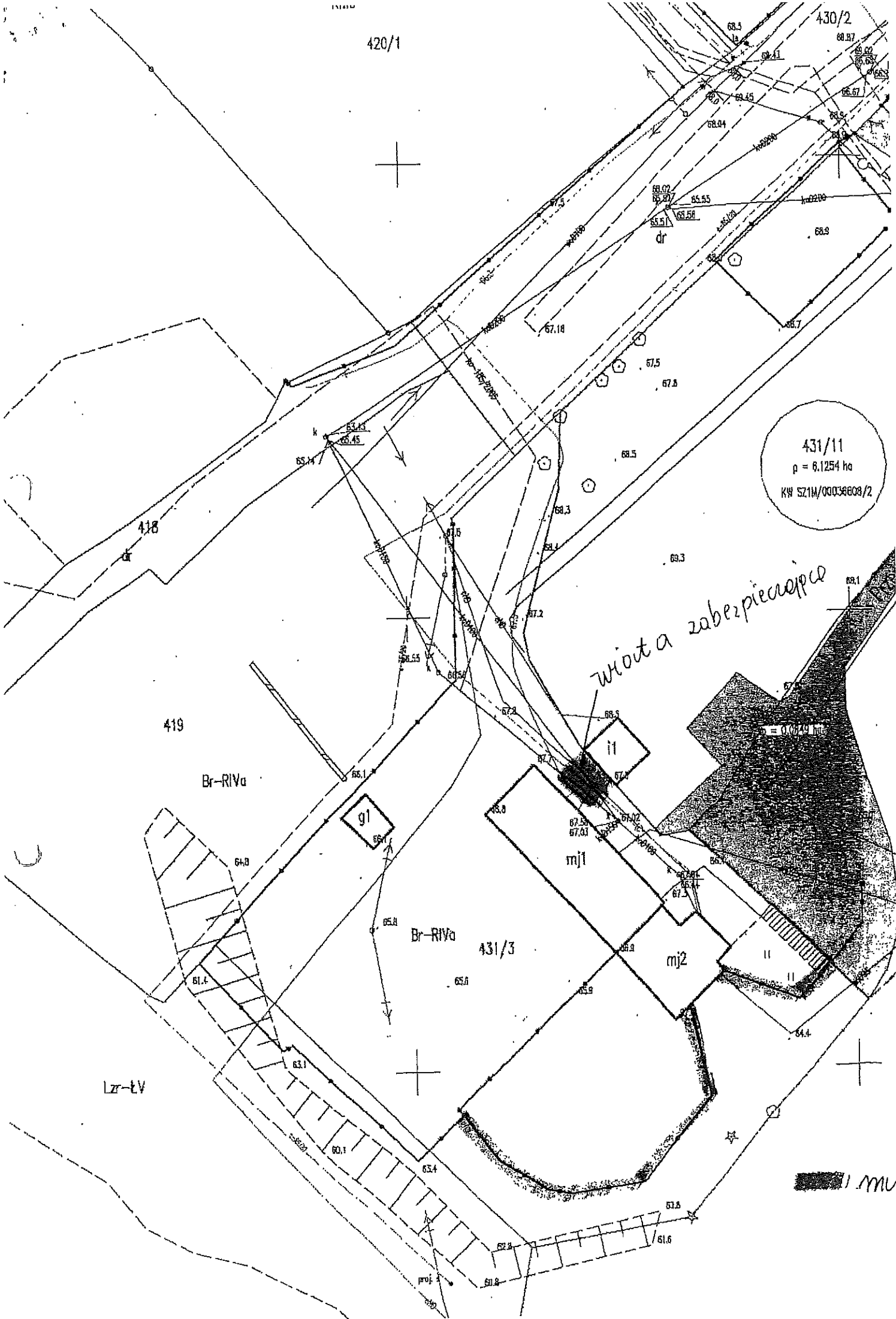
Zachodniopomorski Wojewódzki Konserwator Zabytków w Szczecinie w związku z istniejącą zielenią wysoką w rejonie łączenia działek 419, 431/3, 431/11 i 430/2, która potencjalnie uniemożliwia wykonanie zjazdu z drogi na teren działki nr 431/3 ze stanowiska konserwatorskiego dopuszcza miejscowe poszerzenie odcinka działki nr 431/3 w rejonie północnym (kserokopia odpowiedzi ZWKZ w załączeniu).

STAROSTA

Andrzej Potyra

420/1

430/2



431/11
 $p = 6.1254 \text{ ha}$
 KW SZ1M/00036008/2

wzrost zabezpieczenia

1 mm